



日向ぼっこ通信 第10号

リハビリ
テーション
部!!



我
ら
!

今回の「日向ぼっこ通信 第10号」は・・・

通所リハビリ特集 ～リハビリスタッフの全貌～ (P1～2)

連載企画『情熱日記』今回密着する人は? (P3)

法人内職員研修 ～防災 緊急時について～ (P4)

第3回ゲートボール大会のご報告 (P4)

新連載企画『我ら、リハビリテーション部!』第1話 (P5)

ミニミニ介護保険情報もあります (P6)

通所リハビリ

特集

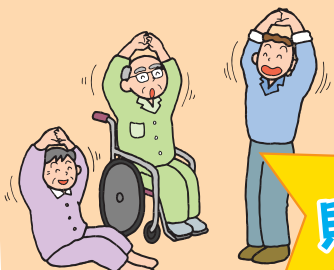
ビリン



運動療法



妻と一緒に歩くんや!



見よ、このスウィング!

ボールを使った
バランス練習は楽しいですよ。



今ではお手玉まで出来るようになりました!

作業療法



手が少し動くようになってきました。

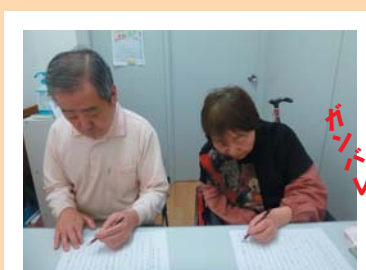
おじゃみを使った手のリハビリ運動に挑戦

言語療法

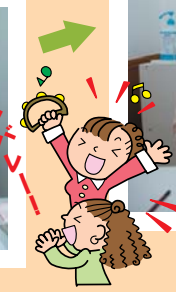
FIGHT!!

でもね

やれば出来るんですよ!



左手で書くのは難しいんですよ...



理学療法士



リハビリテーション部 部長
堀山 裕司

●趣味
ビリヤード・熱帯魚

●経験年数
11年目

●好きな食べ物
餃子

●一言コメント

地域の方の心身の健康に貢献出来る様、信頼されるチームを作り、「デイケアでリハビリを受けられて良かった」と言ってもらえるように努力したい。



吉田 さとみ

●趣味
家庭菜園・読書

●経験年数 15年目 ●好きな食べ物 焼肉

●一言コメント
子供2人子育て中!仕事と子育てともに日々精進。



市川 裕美

●趣味
読書・映画鑑賞

●経験年数 13年目 ●将来の夢 宝くじを当てたい

●一言コメント
仕事と子育ての両立を楽しく出来るように頑張る!

作業療法士



リハビリテーション部 主任
中村 耕平

●趣味
釣り

●経験年数
4年目

●好きな言葉
幸せは気付かないけどすぐそばにある

●一言コメント

私の顔にはホクロがあります。ぜひ写真から探してください!!



棚田 真衣子

●趣味
フラダンス

●経験年数 7年目 ●好きな食べ物 わらびもち

●一言コメント
現在ママ2年目となりました。仕事とママと頑張ります。



秦野 彰三

●趣味
料理

●経験年数 7年目 ●将来の夢 家を買う

●一言コメント
健康のため、未来の為、リハビリ頑張ります。

言語聴覚士



伊藤 育子

●趣味
旅行(世界のディズニー制覇したい)

●経験年数 10年目 ●好きな言葉 感謝の言葉「ありがとう」

●一言コメント
チャームポイントは「おだんご頭」いつでも声を掛けて下さい!

無料体験

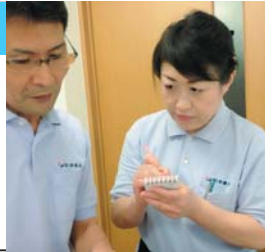


通所リハビリテーション
センター長 堤 信博

サービス付き高齢者向け住宅ジ・アール北木の本では、高齢者の方が安全・安心に生活していただけることを目指し、過ごしやすく広いお部屋・食事の提供、24時間常駐スタッフによる見守りの体制、医療従事者における健康管理等、入居者の方が安心した生活が送れるように様々なサービスを提供しています。

7:30 出勤・宿直者からの引き継ぎ

出勤すればまずは、夜間に勤務していたスタッフから、夜間の入居者の方の様子等を聞き取り、情報の共有を行います。



7:40 朝食の配膳・下膳等

入居者の方へ朝食の声掛けや食堂への誘導を行います。食事中には、安全の見守りや服薬の確認等を行います。



9:00 デイサービスへの送り出し

入居者の方で、当日デイサービスへ行く方の送り出しを行います。順次、各デイサービスからお迎えの車両が到着するので忙しい時間帯です。



10:00 生活援助サービス（介護保険）

訪問介護（介護保険サービス）のホームヘルパーとして、計画に沿ってサービスに入ります。居室の掃除、洗濯、デイサービスへの準備など生活援助サービスを行います。



11:25 ナースコール対応

各居室にはナースコールが付いています。コールがあればすぐに駆けつけ対応します。今回は体調不良とのことで看護師へ報告します。



13:00 共用部の掃除

共用部のゴミ集め、廊下の掃除機やモップ掛け、テーブル拭きなど、他のスタッフとも協力して美化に努めます。



15:00 身体介護サービス（介護保険）

オムツ交換が必要な方へ身体介護サービスとしてヘルパー派遣に入ります。清潔が保持出来、快適な生活が送れるように心掛けています。



16:30 業務終了

責任者や遅出スタッフ等に伝達事項を伝え、業務終了です。お疲れ様でした。

情熱日記

ジ・アール北木の本編

今回はこの人に密着！



介護職員

まつだ ひろこ
松田 寛子

コメント

以前は、こうせい苑デイサービスセンターで介護職員をしており、現在はジ・アール北木の本で勤務させていただいています。私の仕事では、①笑顔を忘れない ②入居者様にたくさん声をかける ③安心して生活を送っていただけるよう日々考え工夫する。といった点をモットーに勤務させてもらっています。今後も、入居者様のために一生懸命頑張りたいと思いますので宜しくお願い致します。

NEWS

中谷クリニック

職員研修

防災・緊急時の対応に関する研修

職員研修として、七月八日（月）中谷クリニック内で「防災・緊急時の対応に関する研修」を行いました。法人防災管理担当 木室 清治主事が講師の中心となり、法人内各事業所から多数の職員が集まり、関心の高い研修となりました。

研修では、講師による心肺蘇生法（人工呼吸や心臓マッサージなど）やAEDの使用方法、気道異物除去法などの説明と実演指導が行われました。後半では、各グループに分かれ、参加者全員が順に教わった内容を実践していききました。

人の生死を分けるかもしれないという非常に重要な役割を担う場面であり、参加者は一様に真剣な表情でした。

参加者からは、「いつ急に遭遇するかも知れない緊急時に、落ち着いて正しい行動を取るためにも、定期的にこういった研修に参加し、身体で実践していただくことが重要だと感じた」という声が聞かれました。

研修風景



AED使用方法の実践



木室法人防災管理主事による実演指導

『第3回ゲートボール大会』無事終わりました☆



選手宣誓を受ける大会会長の福森部長



来賓の田中誠太市長、谷畑孝衆議院議員、柴谷匡哉府議会議員

今年もあの熱い戦いの季節がやってきました。そうです!!中谷クリニック杯ゲートボール大会です。一昨年度より大会が始まり今年で3回目を迎えることが出来ました。爽やかな五月晴れのもと、五月一日（土）に開催されました。場所は「曙町市民運動広場」。第一回大会よりこちらで大会をしており、中谷職員の間では『ゲートボールの聖地』として崇拝されております。（少し大げさかも...）



中谷チームの悪戦苦闘模様。がんばれ!!



運動前にはしっかりとラジオ体操

この日はお天気にも恵まれ、青空の下で各選手はしごぎを削っていました。優勝チームは『ことぶぎ』でした。

今回も、中谷クリニックより一チーム参加させて頂くことになりました。前回は、ゲートボール協会のご厚意で中谷クリニックは協会より公式にハンデを頂いて、試合に参加させて頂きました。今回何を血迷ったのか、『ハンデなし』で行くと職員が言い出しました。これが悲劇の始まりです。結果は言うまでもありません...



☆中谷クリニックの運営職員☆

本大会の開会式には、田中誠太市長、谷畑孝衆議院議員、柴谷匡哉府議会議員にもご臨席頂き、開会の挨拶も頂きました。また、当法人からも、玉田常務理事、福森法人本部部長に出席頂き、中谷クリニックからも8名運営職員として出向しました。怪我無く、無事に閉会でき、本当に良かったです。



優勝チーム『ことぶぎ』あつぱれです☆



競技に集中する選手のみなさん

我ら、リハビリテーション部！

Episode ① - 転倒について -



作造（作業療法士）

こんにちは！！今回より連載企画としてこの1ページを任されることになりました、作業療法士の「作造」と申します。第1回目は『転倒』について少し皆さんと勉強したいと思います。それでは、理子ちゃん！！転倒についての概要を説明して下さい。

はい！！分かりました♪♪理学療法士の「理子」です。よろしくお願いします。消防庁の統計によれば、家庭内で発生した不慮の緊急事故のため救急車を呼んだ人のうち**全体の約45%が『転倒』**、**約10%が『転落』**でした。また、**合併する大腿骨頸部骨折などは高齢者が要介助になる原因として脳卒中に続き第2位**となっているんですよ。他にも**骨折しやすい部位として肩や手首、背骨等**があります。



理子（理学療法士）



はてなちゃん
作ちゃん！
教えて

- ①どこでよく転んじゃうのかな～？
- ②どんな動作のときに多いの？
- ③どんな原因なのかな？
- ④何時位によく転ぶことが多いの？

はてなちゃんこんにちは！！非常にいい質問ですね。

- ①転倒の発生場所は**ベッドサイドや廊下やトイレが多い**んだよ。特にトイレに行こうとした時などトイレの動作に関係した転倒が多いんだよ。
- ②動作に関しては、**50～60%は歩行時**に起こっているんだよ。次に**階段昇降時、立ちあがる時**に発生頻度が多くなっているよ。
- ③転倒の原因は、「**つまずき**」が一番多く、「滑った」「段差に気付かなかった」と続くんだよ。
- ④時間帯では、**外出機会が多くなる午前10～11時と午後2～5時が多い**んだよ。活動の多い時間帯（午前7時～午後9時）で転倒全体の80%が起こっているんだよ。



作造（作業療法士）



介護保険サービスが浸透している中、最近、「お泊りデイサービス」との言葉を聞いた事があると思われる。

また、そのようなサービスは聞いた事がないという方もいらっしゃるかと思います。今回のミニミニ介護保険情報は「お泊りデイサービス」と呼ばれるサービスを皆様に少し説明させていただきます。

「お泊りデイサービスとは？」→デイサービスを利用、その後、同じデイサービスの施設でお泊りができるサービス。

介護保険サービスにおいて、「デイサービス」というサービスがあります。デイサービスとは朝から夕方まで施設で過ごし、その利用の中で「入浴介助」や「レクリエーション活動への参加」、「運動や体操等」が利用できるサービスです。

「お泊りデイサービス」とはそのようなデイサービス利用後、同じ施設で「お泊り」ができるというものです。

ただし、「お泊り」部分については介護保険サービスの範囲ではありません。「お泊り」部分については施設独自のサービスとなっています。その「お泊り」部分については「自費設定」で対応されている事が多いです。

「お泊り」部分の自費設定には次のものが含まれています。

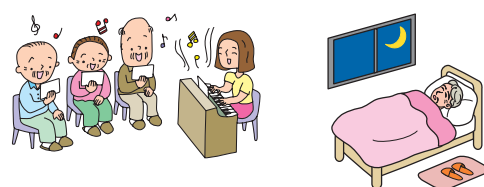
- その日の泊り代
- その日の夕食代、次の日の朝食代等

「お泊り」部分においては上記の自費設定がある施設が多く、金額も施設によって独自に設定されています。

「お泊りデイサービス」の特徴としては、

- デイサービスで顔見知りの職員が介助をしてくれるから安心。
 - 急な「お泊り」にも施設が比較的臨機応変に対応してくれる。
- という特徴があります。

日中は
デイサービスを利用 → そのまま泊る事が
できます



高齢者に多い病気について②

脳の疾病「認知症」 認知症に関する 二大病名

アルツハイマー認知症

脳が次第に委縮していき、身体全体の機能が衰えていく病気です。記憶障害や生活に関することについて、管理する力が低下していきます。徐々に進行し徘徊やせん妄等の問題行動が出現する場合があります。

(症状)

初期：健忘症状、不安・抑うつ、睡眠障害、不穏、幻視妄想、見当識障害、徘徊等

中期：高度の知的障害、失語、失行、失認、筋固縮等

後期：失禁、拒食・過食、反復運動、錯誤、反響言語

(※上記については一例となります)

脳血管性認知症

脳の血管障害の影響で、脳細胞に十分な血液がいきわたらず、部分的に機能が失われていく病気です。

(症状)

脳血管性認知症では一般的に、小さな脳梗塞が多発する多発性脳梗塞性が多いと言われています。

認知症の全ての症状がみられるわけではなく、一部分の症状のみがみられるなど、段階的に他の症状が出現していく場合が多いと言われています。

「認知症」かな？と思われましたら、かかりつけ医に相談をしましょう！

<編集後記>

今回の日向ぼっこ通信はいかがでしたでしょうか？

今年も暑い季節がやってきました！

まだまだ、暑い日が続くと思いますが、皆様、熱中症には十分気を付けてお過ごし下さい。

次回の日向ぼっこ通信もお楽しみに！

編集・発行

〒581-0016

八尾市八尾木北3丁目123番地

(電話)代表 072-993-5585

医療法人 幸晴会

慈愛・信頼・創造・永続

豊かな心と高い志を持って医療・介護サービスを提供し利用者様や地域社会の信頼を得ることが、私たちに与えられた使命です。

医療法人 幸晴会 グループ事業所

① 中谷クリニック

- 内科・皮膚科
- 訪問看護・訪問リハビリ

② 中谷クリニックケアプランセンター

③ 中谷クリニックヘルパーセンター

- 介護タクシー

《通所施設》

④ 通所リハビリテーション

⑤ こうせい苑デイサービスセンター

⑥ デイサービスセンター中谷

⑦ デイサービスセンター中田2号館

《サービス付高齢者向け住宅》

⑧ ジ・アール（慈垂留）北木の本

⑨ ジ・アール（慈垂留）中田

⑩ ジ・アール（慈垂留）中田2号館

⑪ ジ・アール（慈垂留）八尾木

《地域密着型サービス》

⑫ こうせい苑グループホーム

⑬ 第二こうせい苑グループホーム

⑭ 小規模多機能ホーム中谷

【八尾市指定・夜間対応型訪問介護】

⑮ 夜間対応 安心コール中谷

【八尾市指定 定期巡回・随時対応型訪問介護看護】

⑯ 在宅サポートセンター中谷



八尾木北 3-123



北木の本 5-6-1



八尾木北 5-107-2



中田 3-44



北木の本 5-114



中田 3-47-1



中田 3-54-26



八尾木北 (建設中)



在宅医療・介護全般に関する問い合わせ、ご相談は随時承っております。

下記の電話番号まで、問い合わせください。

問い合わせは
中谷クリニックまで

072-993-5585

ホームページ

幸晴会

検索